

Guia

do aluno

2025



 Colégio
PORTO

1 Proposta Educacional

O Colégio Porto tem o objetivo de proporcionar aos discentes uma educação que acolhe as juventudes, com foco na formação integral e na construção dos seus projetos de vida, contribuindo, assim, para o desenvolvimento intelectual, socioemocional e cidadão dos estudantes, necessários ao crescimento de suas potencialidades e ao fortalecimento da autonomia, quer como elementos de autorrealização, quer como preparação para o mundo do trabalho, quer ainda, como disposição para o exercício consciente da cidadania. A nossa proposta educativa privilegia os alunos, compreendendo-os como indivíduos únicos e capazes, elementos centrais de todo o processo de ensino-aprendizagem e respeitados por suas histórias e singularidades. A utilização de metodologias sintonizadas com as necessidades, as possibilidades e os interesses dos estudantes, interligadas aos desafios da sociedade contemporânea, potencializam o desenvolvimento das competências e habilidades expressas na BNCC e estimulam o protagonismo dos nossos educandos, de maneira que possam se reconhecer como agentes críticos e transformadores da sociedade e personagens principais na construção das suas histórias de sucesso.





Tecnologia aplicada

Concebido com a proposta de construir um processo de ensino-aprendizagem inovador, o Colégio Porto tem, em sua essência, o uso nativo de ferramentas e recursos tecnológicos como facilitadores do cotidiano escolar, seja para as soluções de comunicação ou para o aprimoramento do desempenho acadêmico dos estudantes.

> Google For Education

Todo estudante vinculado regularmente à escola, possui um endereço eletrônico individual para uso acadêmico, personalizado no diretório do Colégio Porto no Google.

A partir do login (sempre com a terminação @aluno.colegioporto.com.br) e senha criados, o estudante terá acesso a uma conta google individual, com espaço ilimitado no Google Drive (nuvem) e com uma infinidade de ferramentas que podem auxiliá-lo no cumprimento e desenvolvimento de suas atividades.

É através desta conta de e-mail, também, que a comunicação oficial da escola passará a acontecer, seja pelo Google Sala de Aula, pelo e-mail ou pelos demais cadastros em plataformas parceiras da instituição (Meu Bernoulli, Árvore de Livros dentre outros)

> Bernoulli 4.0



Além do material didático impresso em módulos, o Bernoulli Sistema de Ensino conta com uma plataforma on-line, possível de ser acessada via web ou app, na qual o estudante terá acesso a uma série de ferramentas pedagógicas.

Na plataforma Bernoulli 4.0, o aluno é capaz de assistir a videoaulas gravadas pelo time de professores do sistema, resolver questões e simulados de conteúdos diversos, acompanhar sua performance acadêmica e muito mais.

No tocante à escola, a plataforma Meu Bernoulli possibilita um diagnóstico de como está o desenvolvimento e desempenho dos estudantes, a partir de um ranqueamento em diferentes instâncias.





> **Árvore de Livros**



Aliando-se à proposta do uso da tecnologia, aplicada aos processos educacionais da escola, o Colégio Porto adota a **Árvore de Livros**, maior plataforma de incentivo à leitura do país, impactando a leitura de mais de 1,8 milhão de estudantes. Presente nas melhores escolas, públicas e privadas do Brasil, a plataforma, acessada via site ou app, é uma biblioteca digital com mais de 30 mil exemplares, de quase 600 editoras. São livros literários, artigos, revistas e publicações científicas, que podem ser utilizados pelos nossos estudantes a partir da indicação dos professores e/ou de forma autônoma.



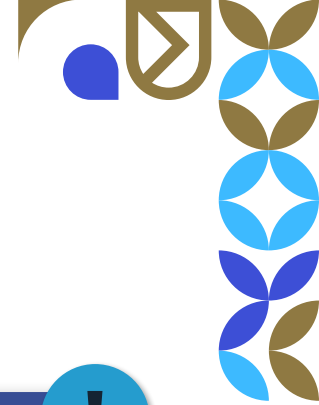

> **App Colégio Porto**



Como resultado de um amadurecimento dos processos internos de comunicação, em 2023 nasceu o aplicativo do Colégio Porto, disponível para download na Apple Store e na Play Store. Neste aplicativo, família, escola e alunos poderão se comunicar de forma eficiente, resolutiva e clara, sempre que for preciso, tornando-se assim o meio de comunicação oficial entre a família e escola.



Comunicação família e escola



A comunicação família-escola se dará, apenas, através do aplicativo do Colégio Porto, e-mail ou telefones institucionais.

Reforçamos que, pautados pela Lei Geral de Proteção de Dados Pessoais, nº **13.709/2018**, estão vedadas:

- A criação de grupos institucionais em aplicativos de mensagem instantânea (WhatsApp, Telegram e/ou similares).
- A comunicação institucional formal via aplicativos de mensagem instantânea (WhatsApp, Telegram e/ou similares).
- A comunicação institucional em números pessoais e redes sociais dos colaboradores e/ou equipe pedagógica (WhatsApp, Telegram, Instagram e/ou similares).



2 Secretaria Escolar



Horário de atendimento:
Segunda a sexta, das 8h às 17h.

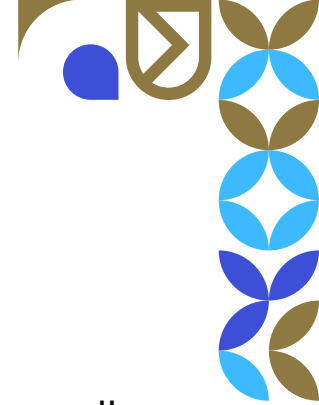
O atendimento da Secretaria Escolar pode ser realizado via aplicativo do Colégio Porto, por meio do canal exclusivo; contudo, o prazo médio de resposta é de 24 horas. Havendo necessidade de comparecer à unidade.

Informamos que a secretaria escolar está aberta ao público externo em nosso novo endereço: Rua Felipe Cortez, 1839 - Lagoa Nova, em frente ao Colégio Porto.

Observação: atendimento aos alunos pela secretaria escolar apenas no horário do intervalo de cada nível de ensino.



3 Gestão Porto



O Colégio Porto conta com um time de gestão pedagógica para melhor acompanhar e estimular a aprendizagem significativa dos nossos estudantes.

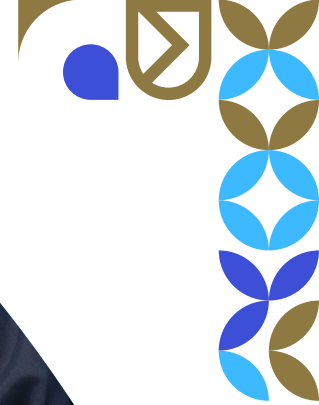
DIREÇÃO PEDAGÓGICA

Responsável por fazer funcionar de forma eficiente e qualificada os processos do Colégio Porto, trabalhando em contínua articulação com a Direção Acadêmica, Orientação Pedagógica, Coordenações Educacionais e Supervisões Pedagógicas do colégio, interagindo com os demais serviços, de acordo com a necessidade.

ORIENTAÇÃO PEDAGÓGICA

Responsável pelo planejamento estratégico das metodologias educacionais e pela integração entre componentes curriculares e objetos do conhecimento, promove, com o suporte da supervisão pedagógica, a adequação das estruturas curriculares do Colégio Porto às novas diretrizes de educação do século XXI, norteadas pela BNCC, proporcionando aos professores e educandos um ambiente equilibrado, produtivo e criativo, com o objetivo de encaminhar o processo de ensino-aprendizagem.





SUPERVISÕES PEDAGÓGICAS

Responsáveis pelo suporte à Orientação Pedagógica na operacionalização dos processos pedagógicos, junto aos professores e educandos, contribui para a aplicação das adequações das estruturas curriculares e para a construção de um ambiente oportuno para o desenvolvimento das novas diretrizes da educação do novo milênio, pautadas na BNCC, assim como para as possíveis demandas pedagógicas dos estudantes e das famílias.

COORDENAÇÕES EDUCACIONAIS

Responsáveis por acompanhar o estabelecimento das rotinas educacionais e nortear os discentes e os docentes para uma vivência harmoniosa, que preza pela coletividade, bem como pelo respeito mútuo e às normas do Colégio Porto. Garantem o bom andamento das aulas e do cotidiano escolar, enfatizando os relacionamentos salutareis com colegas e professores, sempre reafirmando o senso de comunidade da nossa escola. Em casos de demandas disciplinares e/ou relacionadas com as rotinas dos estudantes, as famílias poderão tratar com a Coordenação Escolar do seu respectivo nível de ensino.

NÚCLEO DE APOIO PSICOLÓGICO E PSICOPEDAGÓGICO ESCOLAR (NAPPE)

Responsável por acompanhar o desempenho acadêmico dos educandos em geral e fazer o atendimento, em particular, daqueles com dificuldades no rendimento escolar e/ou com necessidades educacionais especiais. O NAPPE contará com o apoio técnico de psicólogo e psicopedagogo que, em conjunto com a Orientação Pedagógica, Coordenação Educacional e demais componentes da equipe, seguirão as normativas legais para o devido suporte aos alunos de um modo geral.



4 Cantina

O serviço é prestado por empresa terceirizada e com alto conceito no campo de alimentação escolar, sendo oferecidas refeições como almoço e lanches.



Horário de funcionamento:
06h45 às 18h.

O aluno poderá permanecer na cantina somente o tempo que durar o intervalo, após isso, deverá dirigir-se para sala de aula.

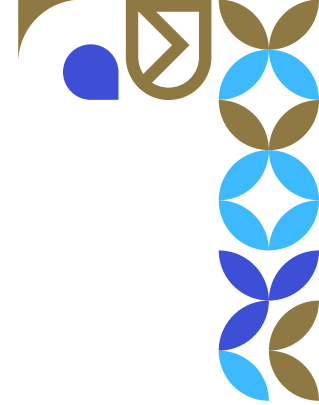
A cantina não poderá comercializar lanche nos horários de aula. Havendo necessidade do aluno precisar lanchar em horário que não seja o do intervalo, deverá ser autorizado pela coordenação educacional.

Caso seja do desejo do aluno e de sua família, o estudante poderá adquirir os produtos antes do início do primeiro horário da aula regular.

A cantina conta com o app **MEEP Escola** para facilitar a compra de lanches e refeições. Baixe o aplicativo, cadastre-se e realize pagamentos de forma prática e segura.



5 Horários

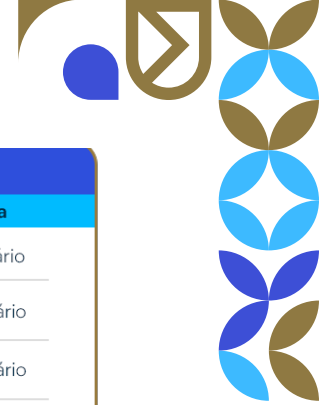


6º E 7º ANOS					
Horários	Segunda	Terça	Quarta	Quinta	Sexta
7h10	1º horário	1º horário	1º horário	1º horário	1º horário
8h	2º horário	2º horário	2º horário	2º horário	2º horário
8h50	3º horário	3º horário	3º horário	3º horário	3º horário
9h40	Intervalo	Intervalo	Intervalo	Intervalo	Intervalo
10h05	4º horário	4º horário	4º horário	4º horário	4º horário
10h55	5º horário	5º horário	5º horário	5º horário	5º horário
11h45	6º horário	6º horário	6º horário	6º horário	6º horário
12h35	Fim de aula	Fim de aula	Fim de aula	Fim de aula	Fim de aula

8º ANO					
Horários	Segunda	Terça	Quarta	Quinta	Sexta
7h10	1º horário	1º horário	1º horário	1º horário	1º horário
8h	2º horário	2º horário	2º horário	2º horário	2º horário
8h50	3º horário	3º horário	3º horário	3º horário	3º horário
9h40	Intervalo	Intervalo	Intervalo	Intervalo	Intervalo
10h05	4º horário	4º horário	4º horário	4º horário	4º horário
10h55	5º horário	5º horário	5º horário	5º horário	5º horário
11h45	6º horário	6º horário	6º horário	6º horário	6º horário
12h35	Fim de aula	Fim de aula	Fim de aula	Fim de aula	Fim de aula

14h30	1º horário
15h20	2º horário
16h10	Intervalo
16h30	3º horário
17h20	4º horário
18h10	Fim de aula





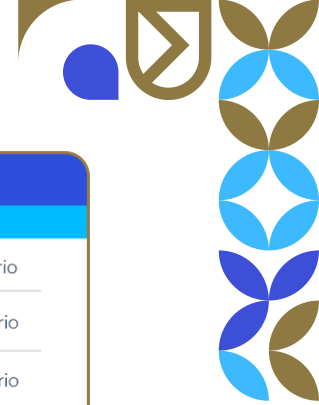
9º ANO					
Horários	Segunda	Terça	Quarta	Quinta	Sexta
7h10	1º horário	1º horário	1º horário	1º horário	1º horário
8h	2º horário	2º horário	2º horário	2º horário	2º horário
8h50	3º horário	3º horário	3º horário	3º horário	3º horário
9h40	4º horário	4º horário	4º horário	4º horário	4º horário
10h30	Intervalo	Intervalo	Intervalo	Intervalo	Intervalo
10h55	5º horário	5º horário	5º horário	5º horário	5º horário
11h45	6º horário	6º horário	6º horário	6º horário	6º horário
12h35	Fim de aula	7º horário	7º horário	7º horário	Fim de aula
13h25	x	Fim de aula	Fim de aula	Fim de aula	x

14h30	1º horário
15h20	2º horário
16h10	Intervalo
16h30	3º horário
17h20	4º horário
18h10	Fim de aula

1ª E 2ª SÉRIES					
Horários	Segunda	Terça	Quarta	Quinta	Sexta
7h10	1º horário	1º horário	1º horário	1º horário	1º horário
8h	2º horário	2º horário	2º horário	2º horário	2º horário
8h50	3º horário	3º horário	3º horário	3º horário	3º horário
9h40	4º horário	4º horário	4º horário	4º horário	4º horário
10h30	Intervalo	Intervalo	Intervalo	Intervalo	Intervalo
10h55	5º horário	5º horário	5º horário	5º horário	5º horário
11h45	6º horário	6º horário	6º horário	6º horário	6º horário
12h35	7º horário	Fim de aula	7º horário	Fim de aula	Fim de aula
13h25	Fim de aula	x	Fim de aula	x	x

14h30		1º horário
15h20		2º horário
16h10		Intervalo
16h30		3º horário
17h20		4º horário
18h10		Fim de aula





3ª SÉRIE					
Horários	Segunda	Terça	Quarta	Quinta	Sexta
7h10	1º horário	1º horário	1º horário	1º horário	1º horário
8h	2º horário	2º horário	2º horário	2º horário	2º horário
8h50	3º horário	3º horário	3º horário	3º horário	3º horário
9h40	4º horário	4º horário	4º horário	4º horário	4º horário
10h30	Intervalo	Intervalo	Intervalo	Intervalo	Intervalo
10h55	5º horário	5º horário	5º horário	5º horário	5º horário
11h45	6º horário	6º horário	6º horário	6º horário	6º horário
12h35	7º horário	Fim de aula	7º horário	7º horário	7º horário
13h25	Fim de aula	x	Fim de aula	Fim de aula	Fim de aula
14h30		1º horário			
15h20		2º horário			
16h10		Intervalo			
16h30		3º horário			
17h20		Fim de aula			



5 Trânsito

O acesso de entrada e saída do Colégio Porto é localizado, unicamente, na Rua Felipe Cortez, n.º 1840.

A organização e respeito às normas de trânsito é de responsabilidade de todos que fazem a nossa comunidade escolar. Por isso, lembramos que:

- É vedado o estacionamento de veículos na baía de embarque e desembarque;
- É vedada a formação de fila dupla de espera ao longo da rua;
- A Rua Felipe Cortez é mão única, sendo o seu sentido finalizado com a conversão à esquerda na Avenida Nascimento de Castro.

6 Uniforme

O aluno deve apresentar-se na escola trajando, obrigatoriamente, o fardamento padrão completo (camisa e calça oficiais da escola e tênis preto), não podendo ser descaracterizado nenhum dos componentes.

Entenda-se fardamento completo:

- Camisa oficial da escola (polo para o ensino médio, camiseta para ensino fundamental);
- Calça oficial da escola (jeans, legging e/ou moletom);
- Tênis predominantemente preto.

Observação: no quesito calçado, o tênis é de uso obrigatório, sendo predominantemente na cor preta, conforme versa o contrato de prestação de serviços. Não é permitida a utilização de sandálias, chinelos, tamancos, crocs, sapatilhas, calçados com salto ou tênis de outras cores.



7 Atividades Extracurriculares e Viagens Pedagógicas (aulas de campo)

As atividades extracurriculares serão desenvolvidas de acordo com os Planos de aulas dos professores, contemplando sempre a interdisciplinaridade entre as áreas do conhecimento e as metodologias ativas aliadas aos objetos do conhecimento, assim como a assimilação e a disseminação das habilidades e competências exigidas na BNCC.

As aulas de campo para todas as turmas do Colégio Porto, os aulões integrados e interdisciplinares para as turmas de ensino médio, os projetos fundamentados nas metodologias ativas e os eventos pedagógicos como: Hackathon (Maratona de criatividade, inovação e resolução de problemas), Humanitas (Exposição de Humanidades e Ciências), JIP's (Jogos Internos Porto), Spetacullum Porto (Culminância do Ano Letivo envolvendo todos os componentes curriculares), constam nos calendários anual e trimestral, com as suas respectivas datas.



8 Esporte

Para o Colégio Porto, a educação vai além da grade curricular. A nossa instituição visa, por meio de atividades esportivas, disseminar valores, incentivar a socialização e a integração entre os nossos alunos, desenvolvendo competências que extrapolam os muros da escola. Com o objetivo de aliar praticidade, segurança e qualidade na nossa proposta, oferecemos algumas possibilidades de formação esportiva dentro da própria escola, que incentivam a vida saudável e a socialização. As modalidades são oferecidas de acordo com as séries e respectivas faixas etárias. As aulas são iniciadas quando há um número mínimo de 06 alunos por turma.

Objetivando facilitar o processo de escolha, iremos proporcionar uma semana de degustação para que os nossos alunos possam escolher a modalidade desejada de forma segura. Os horários e modalidades disponíveis serão compartilhados na primeira semana de aula pela coordenação de esportes.

Para efetivação da matrícula é simples. Basta procurar a Secretaria Escolar para obter informações sobre a disponibilidade de vagas, horários, dias da semana e valores das anuidades.



8 Material didático

O material didático, corresponde ao conjunto de material didático de livros metodológicos para uso individual do aluno beneficiário e aplicável de acordo com o sistema de ensino adotado pela instituição. O CONTRATANTE está ciente da obrigatoriedade da aquisição de todo material didático-pedagógico compatível com o segmento educacional e turma frequentados pelo aluno, ao conjunto de livros de uso individual do Programa Bernoulli





@colegio.porto

 (84) 2040-1600 |  (84) 99611-0016

Rua Felipe Cortez, 1840
Lagoa Nova, Natal - RN, 59056-150